

Fynd av sällsynta blomflugor i Ulricehamns kommun sommaren 2006

Sommaren 2006 samlade Jens Rydell blomflugor i Ulricehamns kommun. Insatsen resulterade i ett tjugotal nya landskapsfynd. Flera sällsynta arter påträffades.

TEXT & FOTO: JENS RYDELL

Under den varma och soliga sommaren 2006 ägnade jag en stor del av min fritid åt att samla blomflugor på några utvalda lokaler i Ulricehamns kommun i södra Västergötland. Min insats resulterade i ett tjugotal nya landskapsfynd och flera intressanta återfynd av arter som inte setts i de här trakterna på mycket länge. Jag presenterar här mina fynd i förhoppningen att de kommer att kunna användas som utgångspunkt för framtida undersökningar av blomflugornas förekomst i Ulricehamns kommun. Ännu så länge har Ulricehamn och Sjuhäradsbygden klarat sig undan med relativt få jordbruksnedläggningar. De öppna markerna är till största delen fortfarande i hävd, låt vara med hjälp av många stödinsatser och

mycket ideellt arbete. Blomflugorna är en djurgrupp som liksom dagfjärilarna är beroende av blomrika marker och som därför kan förväntas minska drastiskt om hävden upphör. En hel del blomflugor är dessutom som larver beroende av död ved, vilket givetvis ökar deras värde som indikatorarter. Kanske kan en ny undersökning lik den här om 10 eller 20 år ge en bild av hur blomflugfaunan förändrats.

Jag hittade totalt 130 arter, vilket är drygt en tredjedel av den svenska faunan. Min egen trädgård (lokal 1) och ängen vid Timmele (lokal 4) får anses vara rätt väl undersökta i och med sommarens insats. Nästan varje dag från slutet av maj till början av september tillbringade jag åtminstone någon tid med hävden i min trädgård, och jag gjorde under samma tid 20 besök på lokalen i Timmele. De andra lokalerna har däremot endast besökts sporadiskt från juni till augusti (3–6 gånger per lokal) och inte på något sätt systematiskt. Där finns säkerligen mer att upptäcka. Varje besök på en lokal (förutom min trädgård) varade 1–2 timmar. Jag sökte mest efter fullbildade flygare på blommor och använde mig av fjärilshåv och ibland kamera. Jag har inte sökt efter ägg, larver eller puppor och inte heller letat målinriktat efter vissa speciella arter. Även om sommaren i stort sett var varm och solig och synnerligen lämplig för blomflugfångst var våren sval och regnig och fångstinsatsen därför låg till att börja med. Det är således mycket troligt att flera tidiga arter gått mina ögon förbi.

Tre arter som observerades eller fångades 2005 men som inte hittades 2006 (*Didea alneti*, *Melangyna*



Episyrphus balteatus, en 8–12 mm lång blomfluga som är vanlig nästan överallt i hela Norden.

Rydell, J. 2007. Fynd av sällsynta blomflugor i Ulricehamns kommun sommaren 2006. – Fauna och Flora 102(1): 24–28.



Ischyrosyrphus glaucius, en 11–13 mm lång blomfluga som förekommer framför allt i barr- och blandskogsområden från Skåne till polcirkeln. Här sitter den på en slätterblomma *Parnassia palustris*.

umbellatarum, *Eristalis cryptarum*) har tagits med i listan men försetts med asterisk. Flugorna finns tills vidare i min privata samling.

Det finns två ganska lättillgängliga och inte alltför dyra böcker som man kan använda för att bestämma svenska blomflugor: Danmarks svirrefluger (Torp 1994) och Hoverflies of Northwest Europe (van Veen 2004). Det finns även en lista över blomflugornas utbredning i Sverige landskap för landskap, uppdelad på 25-års perioder (Bartsch 2001). Den här listan är sedan dess uppdaterad varje år, men uppdateringarna är inte publicerade.

Lokaler

1. Ulricehamn, Fällorna (RN 64089 13586). Min villaträdgård i stadens utkant. Anlagd 1983 och dåligt skött sedan dess. Här finns gott om bland annat maskrosor

Taraxacum spp. och revsmörblomma *Ranunculus repens* men även en del träd och buskar som drar många blomflugor, exempelvis syrén *Syringa vulgaris*, fläder *Sambucus nigra*, rönn *Sorbus aucuparia* och olika fruktträd.

2. Ulricehamn, Pinebo (RN 64075 13598). Torr blomrik väggkant och intilliggande övervuxen ruderatmark. Lokalen är höglänt (ca 250 m ö.h.) och omgiven av barrskog. I väggkanten växer bland annat gott om bockrot *Pimpinella saxifraga* och åkervädd *Knautia arvensis*. På den gamla ruderatmarken finns massor av renfana *Tanacetum vulgare* och kanadensiskt gullris *Solidago canadensis*.

3. Ulricehamn, Härnmadsmossen (RN 64062 13624). Våt blomrik vägren på torvmosse, omgiven av barrskog. Höglänt (ca 300 m ö.h.). I vägrenen växer bland annat strätta *Angelica sylvestris*, gott om smörblomma *Ranunculus acris* och många mindre örter. På



Didea alneti, som blir 12–16 mm lång, kan lätt kännas igen på de gröna eller turkosa teckningarna på bakkroppen. Den finns främst i öppen barrskog, men även i lövskog och finns över större delen av landet.

mossen finns ljung *Calluna vulgaris* och klockljung *Erica tetralix*.

4. Timmele, Ådala (RN 64176 13595). Fuktig blomrik betesmark på ömse sidor om Ätran. Med meandrar och korvsjöar i olika stadier av igenväxning. I korvsjöarna finns bland annat svärdslilja *Iris pseudacorus*. Ena sidan betas av boskap och är rik på smörblommor, den andra sidan slås maskinellt och är rik på bland annat strätta. I strandkanten växer kransmynta *Mentha x verticillata* och vattenmärke *Sium latifolium*. Längs ådalen finns på båda sidor en skogklädd ravin med död ved av tall *Pinus sylvestris* och lövträd särskilt gråal *Alnus incana*.

5. Tvärred, Hulu äng (RN 63999 13511). Tidigare igenvuxen slåtteräng med gamla lindar *Tilia cordata* och almar *Ulmus glabra*. Ängen restaurerades 2003 och häv-

das numera på traditionellt sätt i privat regi. Växterna är typiska för mager ängsmark, exempelvis fyrkantig johannesört *Hypericum maculatum* och ängsvädd *Succisa pratensis*. Blommande lindar lockar många blomflugor.

6. Önnarps naturreservat (RN 64138 13675). Fuktig-våt blomrik slåtteräng intill Ätran, omgiven av blandskog. På ängen växer en artrik flora med gott om smörblomma och strätta. Död lövved finns intill ängen.

7. Dalum, Horsäkrasjön (RN 64222 13616). Artrikt starrkärr på gungfly omgivet av öppet vatten på en sida och torrare ängsmark och lövskog på den andra. Kärret och ängen hävdas med slåtter i privat regi.

8. Knätte naturreservat (RN 64166 13663). Torr blomrik slåtteräng omgiven av öppet jordbrukslandskap.

Artrik torrängsflora med bland annat åkervädd och björnlöka *Heracleum sphondylium*.

9. Hössna Prästgård naturreservat (RN 64138 13656). Torr-fuktig betesmark och blomrik vägren med torrängsflora. I vägrenen växer bland annat bockrot *Pimpinella saxifraga*, ängsvädd, rödklint *Centaurea jacea* och gullris *Solidago virgaureae*.

10. Komosse naturreservat, längs Björkö-leden (RN 63986 13739). Höglänt torvmosse (ca 300 m ö.h.) med inslag av björk *Betula* spp. och gammal gran- och tallskog med blåbär *Vaccinium myrtillus*. Ute på mossen växer bland annat ljung, klockljung och myrtilja *Narthecium ossifragum*.

Anmärkningsvärda fynd med kommentarer

Kommentarerna om utbredning nedan bygger på Bartsch 2001 uppdaterad 2006.

Anasimyia interpuncta – Timmele 4/7 2006. En hona slaghåvad på äng. Ny för Vg.

Chalcosyrphus piger – Timmele 17/8 2006. En hane slaghåvad i strandvegetation vid Ätran bland blommande vattenmärke och kransmynta. Starkt hotad art (EN). Larven lever på gamla tallar. Funnen i Vg på 1800-talet, numera med kraftigt minskat och förmodligen fragmenterat utbredningsområde i Sverige och EU (www.artdata.slu.se/rödlistan).

Cheilosia frontalis – Ulricehamn, Fällorna 29/5 2006. En hona fångad. Ingen anteckning om blomma. Nordlig art som dock är funnen i Skåne. För övrigt inte funnen i Götaland sedan 1925. Ny för Vg.

Cheilosia lasiopa – Ulricehamn, Fällorna 19/6 2006. En hona fångad på revsmörblomma *Ranunculus repens*. Första fyndet norr om Småland. Ny för Vg.

Cheilosia urbana – Timmele 12/6 2006. En hona slaghåvad på äng. Ny för Vg.

Chrysotoxum cautum – Ulricehamn, Fällorna 15/6 2006. En hona fångad på blommande syren. Sällsynt art som verkar ha förekommit något talrikare de senaste två somrarna. Ny för Vg.

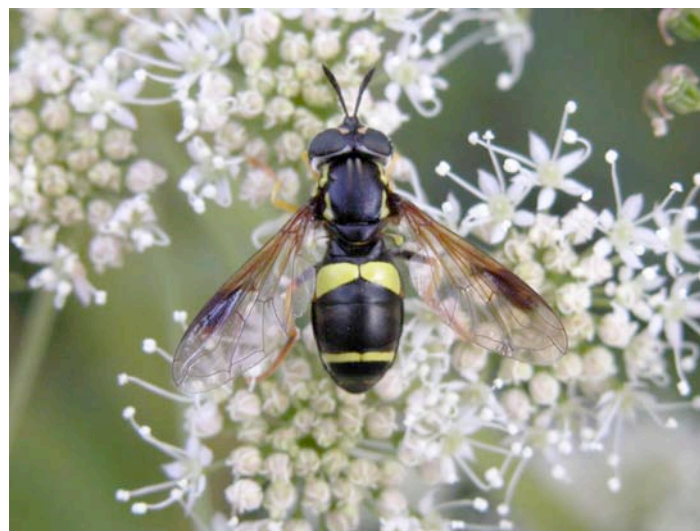
Eriozona syrphoides – Ulricehamn, Fällorna 29/6 2006. En hona fångad på blommande fläder.

Eumerus funeralis – Timmele 16–17/8 2006. En hane och en hona slaghåvade i strandvegetation vid Ätran. – Ulricehamn, Fällorna 30/5, 10/8, 17/9 2006. En hane och fyra honor fångade på lök *Allium* (larvens värdväxt) i trädgårdslandet. Ny för Vg.

Eupeodes lapponicus – Komosse 12/7 2006. En hane fångad på blommande klockljung. Ny för Vg.

Melangyna umbellatarum – Ulricehamn, Pinebo 16/7 2005. En hona. Ingen anteckning om blomma. Första Vg-fyndet efter 1900.

Melanogaster hirtella – Sex ex fångade på smörblomma på tre fuktiga lokaler (Önnarp, Timmele, Härnads-mossen) 18/6–14/7 2006. Ny för Vg.



Chrysotoxum bicinctum är 10–13 mm lång och lätt att känna igen på de två gula tvärbanden på bakkroppen. Den är vanlig i Götaland och Svealand.



Det är inte alla blomflugor som är stora och brokigt tecknade. Här visas *Melanostoma scalare* t.v. (7–9 mm lång och med smal kropp) och *Orthonevra geniculata* (4–6 mm lång och knubbig och mörkfärgad – dock med metallglans).

Melanogaster nuda – Två hanar och två honor fångade på smörblomma på två fuktiga lokaler (Önnarp, Dalum) 18–22/6 2006. Första fynden norr om Skåne. Ny för Vg.

Neoscia geniculata – Timmele 23/8 2006. Två hanar fångade på blommande höstfibbla *Leontodon autumnalis*. Nordlig art, dock känd från Skåne. Sällsynt i Götaland. Ny för Vg.

Orthonevra geniculata – Ulricehamn, Fållorna 4–6/6 2006. En hane och en hona fångade på blommande äppelträd *Malus*. Ny för Vg.

Orthonevra intermedia – Timmele 18/8 2006. En hona fångad på blommande vattenmärke. Ny för Vg.

Orthonevra stackelbergi – Ulricehamn, Fållorna 7/7 2006. En hane fångad på vitblommande ros (*Gudhemsros Rosa*). Sällsynt i Götaland. Ny för Vg.

Platycheirus rosarum – Timmele 12/6–4/7, 17/8 2006. Sex honor – Dalum 22/6 2006. En hane. Ny för Vg.

Rhingia borealis – Ulricehamn, Pinebo 14/8 2006. En hona fångad på blommande parkstånds *Senecio nemorensis*. Nordlig art (Dalarna och norrut) dock nyligen funnen i södra Småland. Ny för Vg.

Sphegina elegans – Timmele 16–23/8 2006. En hane och tre honor slaghåvade i strandvegetation vid Ättran bland blommande vattenmärke och kransmynta. Känd från Skåne, Småland och Bohuslän. Ny för Vg.

Sphegina sibirica – Vanlig på många lokaler. På snabb spridning norrifrån troligen med granplantor. Ny för Vg.

Tack till Hans Bartsch och Rune Bygebjerg för kontroll av mina bestämningar och för hjälp med några knepiga arter. Tack också till Thomas Pape för hjälp med litteratur och till alla tre för tips och goda råd under vägen. En del av inventeringen (Timmele) har stötts av Naturvårdsverkets anslag till lokala naturvårdsprojekt. □

Litteratur

- Bartsch, H.D. 2001. Swedish province catalogue for hoverflies. – Entomologisk Tidskrift 122, 189-215.
 Torp, E. 2004. Danmarks svirrefluer. Apollo Books, Stenstrup.
 Veen, M.P. van 2004. Hoverflies of northwest Europe. KNNP Publishing, Utrecht.

På Fauna och Floras hemsida kan du ladda ner en pdf med den fullständiga artlistan över de blomflugor som påträffades. www.faunaochflora.se